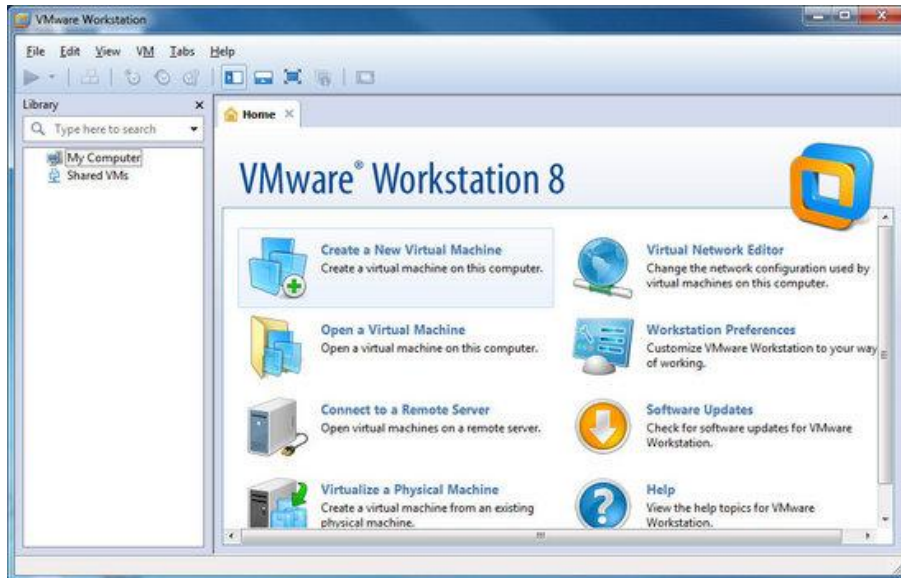


پیش نیازهای مربوط به نصب Windows 8.0 عبارتند از

۱- WMware 8.0

۲- ISO فایل‌های مربوط به Windows 8.0

برای نصب Windows 8 از WMware 8.0 استفاده کرده‌ایم. لازم می‌دانم اشاره کنم که این نسخه از ویندوز با استفاده از VMware نسخه 8.0 به بعد قابل نصب و راه‌اندازی می‌باشند.

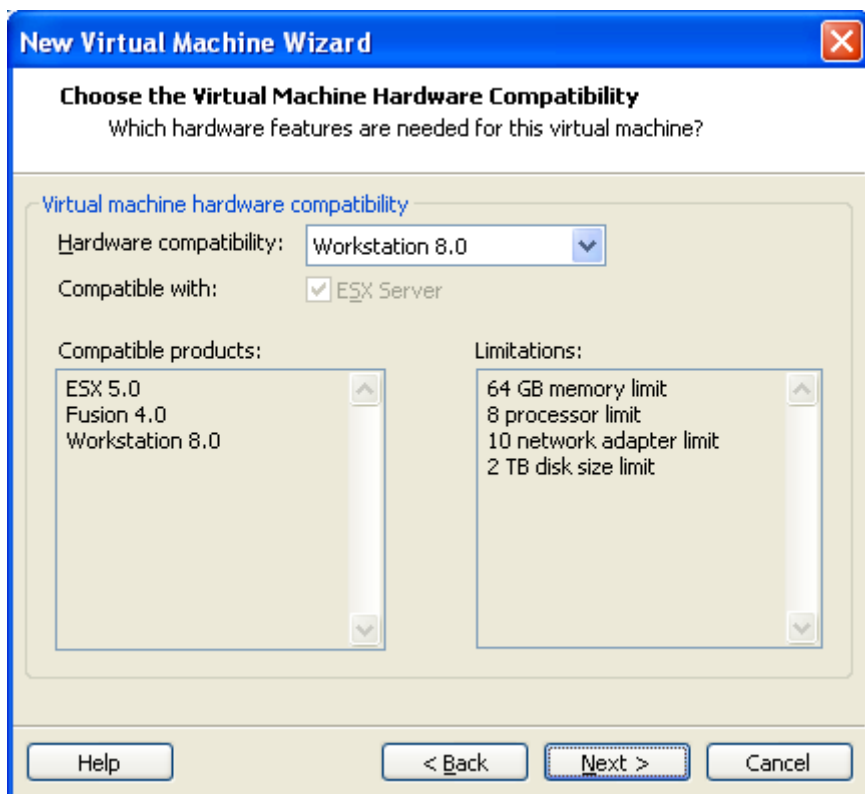


جهت نصب Windows 8 در WMware 8.0 مراحل زیر را دنبال کنید.

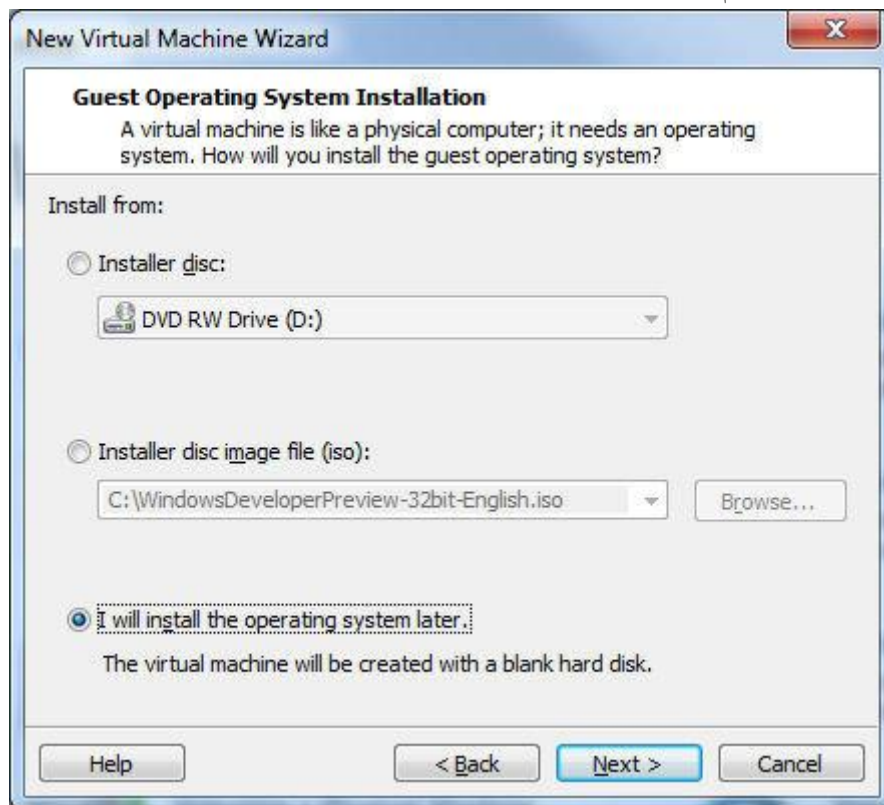
۱- از منوی File گزینه New Virtual Machine... را انتخاب نمایید تا وارد پنجره زیر (New Virtual Machine Wizard) شوید. سپس گزینه Custom (Advanced) را انتخاب نموده و بر روی کلید Next کلیک کنید.



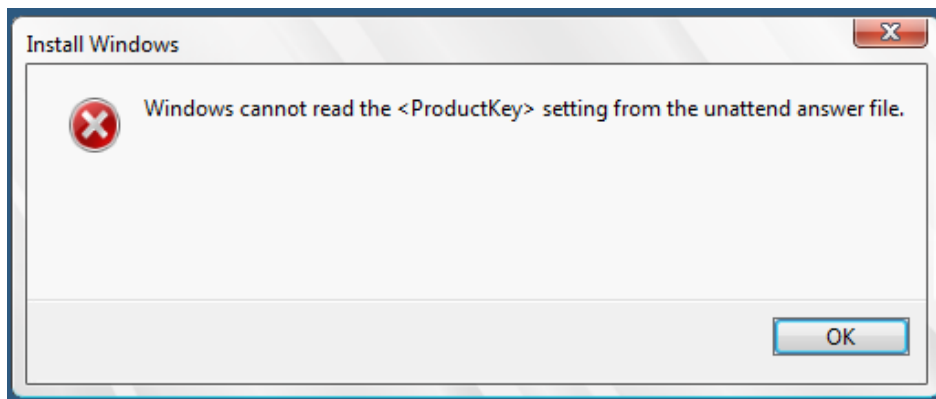
۲- در قسمت Hardware Compatibility از ComboBox مربوطه گزینه Workstation 8.0 را انتخاب نموده و بر روی کلید Next کلیک نمایید.



۳- در قسمت Guest Operating System Installation گزینه سوم (I will install the operating system later) را انتخاب نموده و بر روی کلید Next کلیک نمایید. لازم می‌دانم اشاره کنم که با انتخاب این گزینه اعلام می‌نمایید که محل قرار گرفتن ISO فایل مربوط به سیستم عامل را بعداً مشخص می‌نمایم.

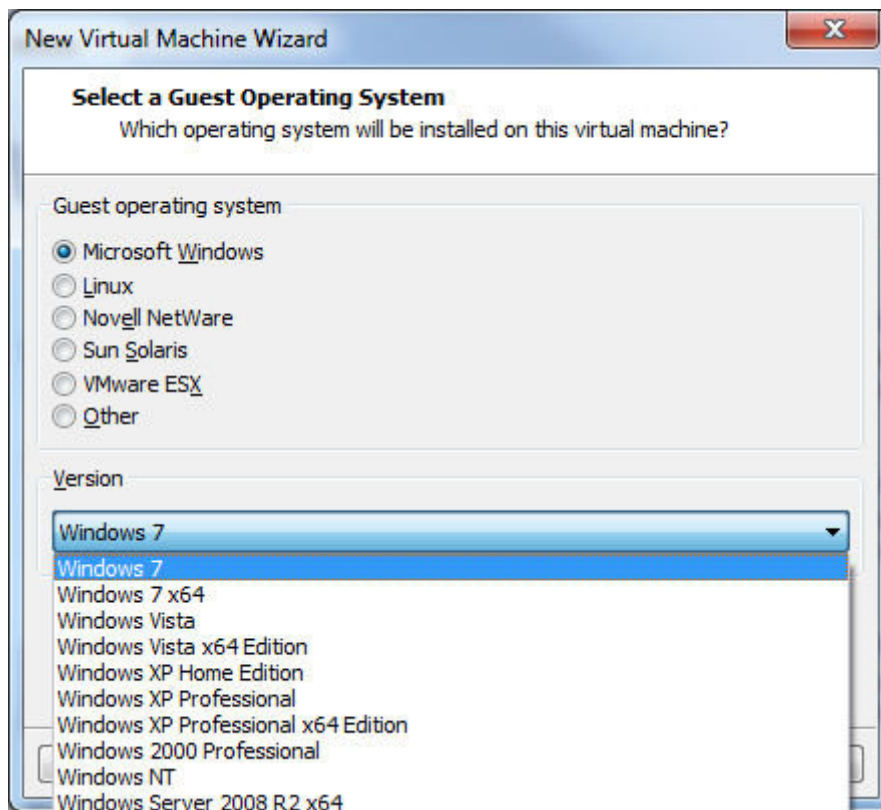


دقت کنید که ISO فایل مربوط به Windows 8.0 را در این قسمت آدرس دهی نشود. در صورتیکه این کار را انجام دهید هنگام نصب Windows 8.0 خطای زیر را دریافت خواهید کرد که این موضوع باعث دریافت خطای زیر و Cancel شدن فرآیند نصب خواهد شد.

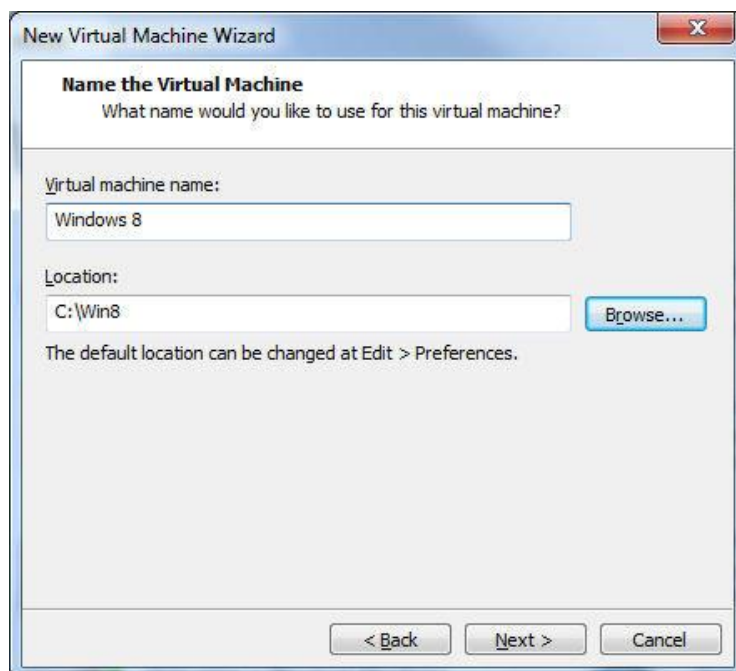


۴- در قسمت Guest operating system گزینه Microsoft Windows را انتخاب نموده و در ComboBox پایین (Version) بسته به ISO File انتخابی (ویندوز ۳۲ بیتی و یا ۶۴ بیتی) گزینه Windows 7 یا Windows 7 x64 را انتخاب نموده و بر روی کلید Next کلیک نمایید. لازم می‌دانم اشاره کنم

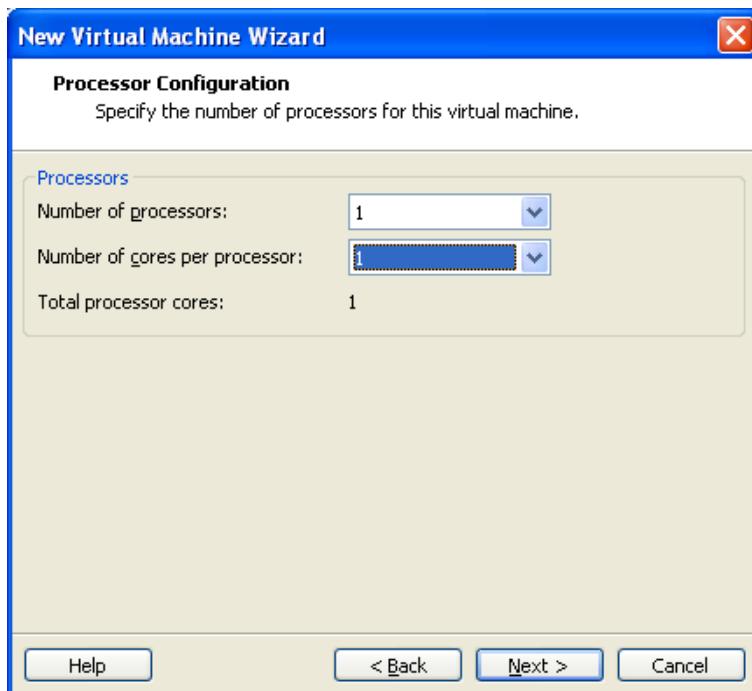
- (۱) انتخاب نوع سیستم عامل باعث در نظر گرفتن برخی از مشخصات پیشنهادی مایکروسافت برای نصب این ویندوز خواهد شد.
- (۲) در صورتیکه که سیستم عامل کامپیوتر میزبان (Host OS) از نوع ۳۲ بیتی می‌باشد. امکان نصب ویندوز ۶۴ بیتی به شکل Virtual بر روی آن وجود ندارد.



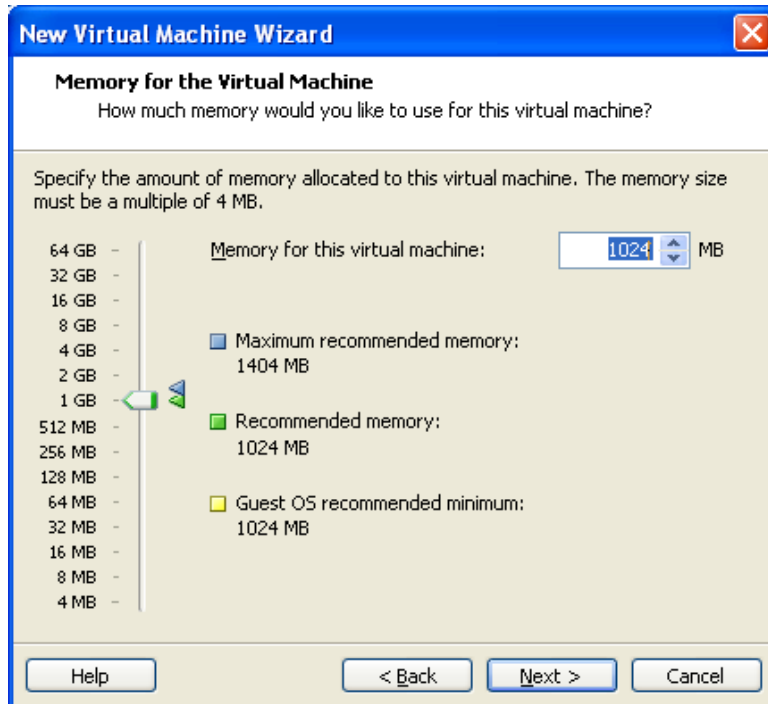
۵- در این مرحله نام Virtual Machine و محل قرار گیری فایل‌های مربوط به آن را مشخص کنید. لازم می‌دانم اشاره کنم محل قرار گیری فایل‌های مربوط به Virtual Machine می‌تواند بر روی External Hard شما باشد. پیشنهاد من به شما این است که در صورت امکان فایل‌های نصب ویندوز بر روی HDD مربوط به کامپیوتر خودتان قرار گیرد تا سرعت Load کردن اطلاعات برای VMware بالا رود.



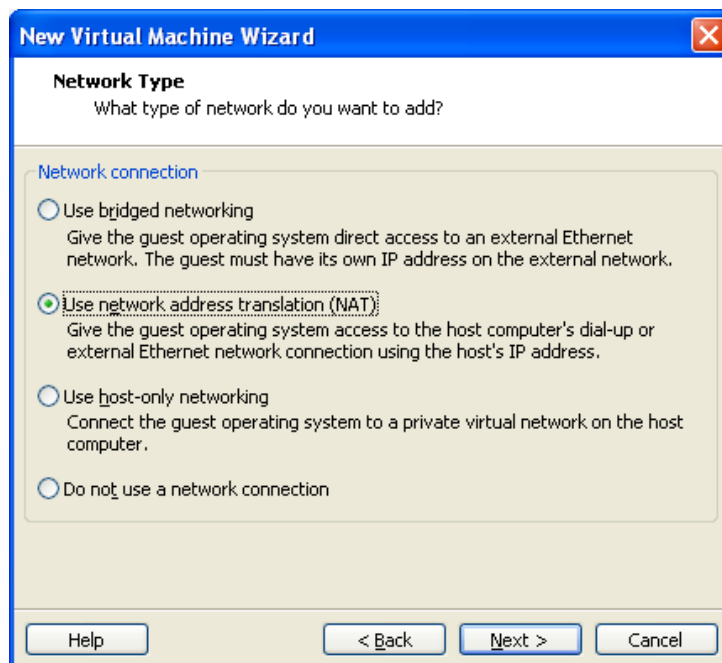
۶- در این مرحله تعداد Processorها و Coreهای که در اختیار Virtual Machine قرار داده می‌شود تنظیم می‌گردد. حداقل تعداد Processorها و Coreهای پیشنهادی برای نصب Windows 8.0 یک عدد می‌باشد.



۷- در این مرحله (Memory for the Virtual Machine) حداقل حافظه در دسترس برای نصب Windows 8.0 تنظیم می‌گردد. حداقل حافظه پیشنهادی برای استفاده از Windows 8 یک گیگابایت (1024 MB) پیشنهاد شده است.



۸- در این مرحله تنظیمات مربوط به کارت شبکه مجازی برای Virtual Machine استفاده می‌گردد.



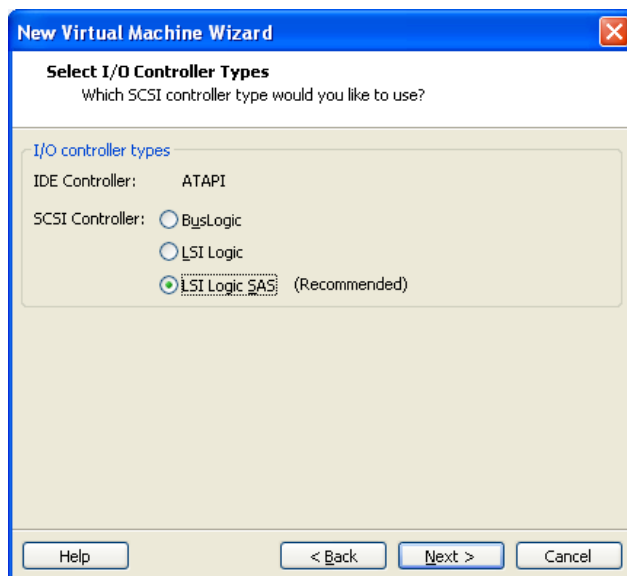
کارت شبکه مجازی هنگام نصب WMware در کامپیوتر میزبان (Host) ایجاد می‌گردد (تصویر زیر). کارت شبکه مجازی باعث می‌شود که ارتباط بین Host و ماشین مجازی و یا بین چندین ماشین مجازی برقرار شود تا شما بتوانید Resource های خود در این شبکه را به اشتراک بگذارید.



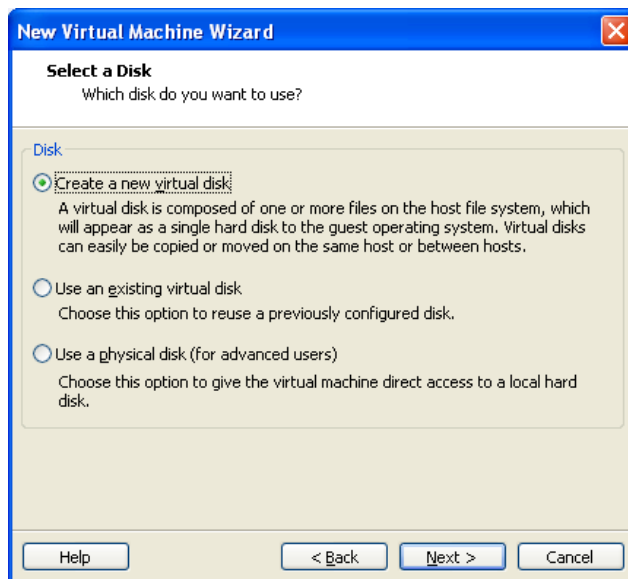
در قسمت Network Type چهار حالت برای تنظیم کارت شبکه وجود دارد.

- ۱) **Use Bridged Network**: بوسیله Bridge شما امکان اتصال به شبکه LAN را از طریق Host پیدا می‌کنید. در این حالت شما کارت شبکه موجود در Virtual Machine را مستقیماً به سوئیچ شبکه LAN وصل می‌کنید. لازم به ذکر است ارتباط در این حالت دو طرفه است یعنی شبکه فیزیکی هم می‌تواند با Virtual Machine شما ارتباط برقرار کند.
- ۲) **Use network address translation (NAT)**: بوسیله NAT شما امکان اتصال به شبکه LAN را از طریق Host پیدا می‌کنید. در این حالت Virtual Machine می‌تواند با شبکه فیزیکی ارتباط برقرار کند اما شبکه فیزیکی نمی‌تواند با Virtual Machine ارتباط برقرار نماید.
- ۳) **Use host-only networking**: در صورتیکه Host جزء یک شبکه باشد و ماشین مجازی تنها می‌خواهد با Host ارتباط برقرار کند.
- ۴) **Do not use a network connection**: عدم نصب کارت شبکه مجازی برای Virtual Machine.

۹- در قسمت Select I/O Controller Types نوع Controller مربوط به SCSI را انتخاب کنید. پیشنهاد VMware برای این منظور SAS می‌باشد.

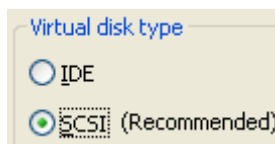


۱۰- در این مرحله تنظیمات مربوط Disk برای Virtual Machine را مشخص کنید.

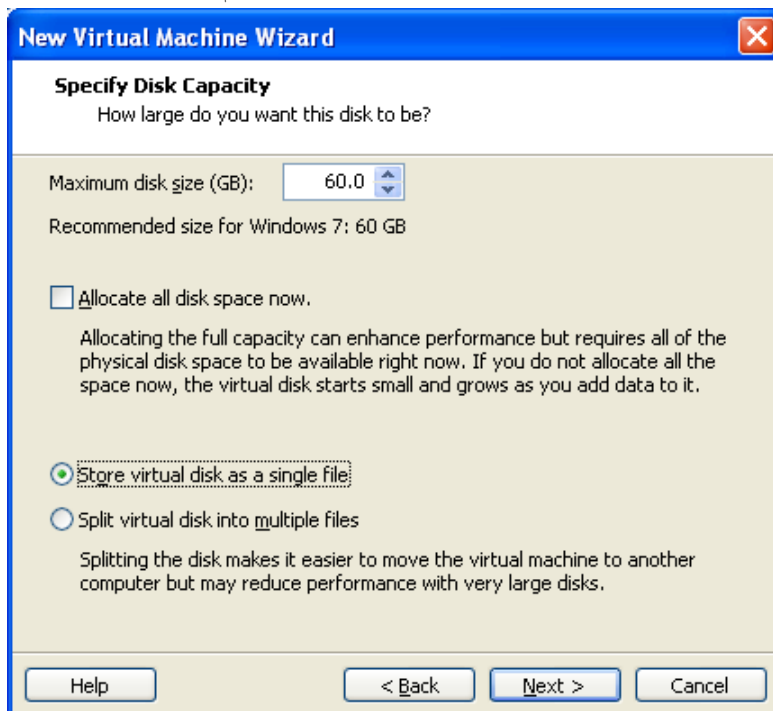


جهت ایجاد Disk برای Virtual Machine سه راه حل زیر را در پیش دارید.

(۱) **Create a new virtual disk**: با انتخاب این گزینه یک دیسک جدید بر روی Virtual Machine ایجاد می‌گردد. لازم می‌دانم اشاره کنم که دیسک ایجاد شده برای Virtual Machine در حقیقت یک و یا چند فایل است که این فایل در کامپیوتر Host نگهداری شده و کلیه اطلاعات مربوط به Virtual Machine داخل این فایل ذخیره می‌گردد. در صورتیکه گزینه Create a new virtual disk را انتخاب نمایید باید نوع دیسک را به ازای Virtual Machine تعیین نمایید (تصویر زیر).



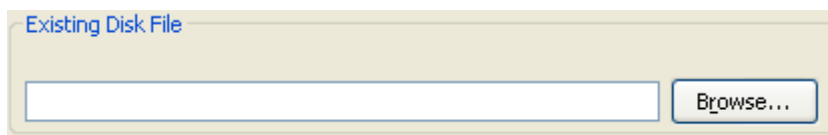
پس از تعیین نوع دیسک (IDE/SCSI) باید تنظیمات مربوط به ظرفیت دیسک را انجام دهید (تصویر زیر).



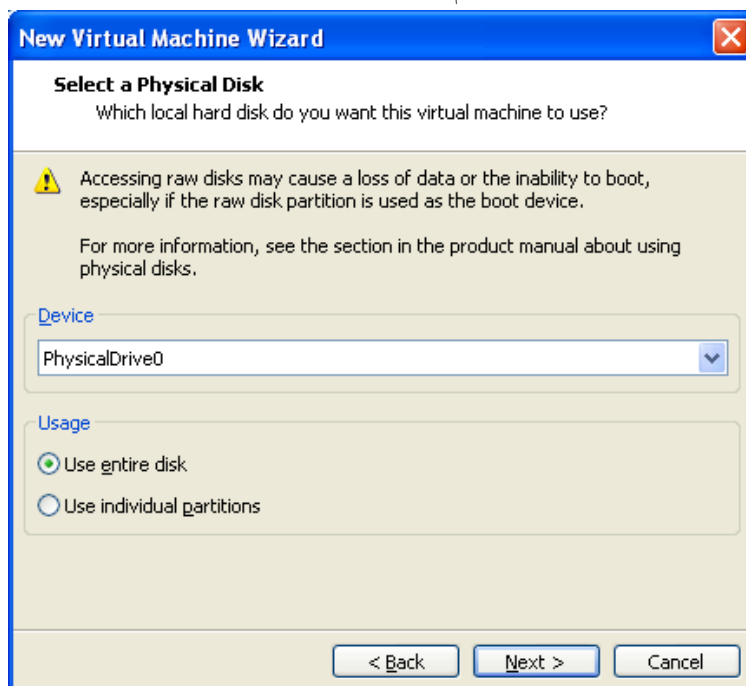
چنانچه بخواهید که حداکثر ظرفیت مورد نظر به ازای دیسک در همان ابتدا تخصیص یابد گزینه **Allocate all disk space now** را انتخاب نماید. (در این مثال در صورتیکه این گزینه را انتخاب نمایید در همان ابتدا 60GB به ازای دیسک مورد نظر فضا تخصیص می‌یابد و در صورتیکه این گزینه را انتخاب ننمایید به ازای اطلاعاتی که بر روی دیسک ذخیره می‌شود فضای مربوط به دیسک اختصاص یافته و این فضا تا 60GB در دسترس شما خواهد بود.)

همانطور که قبلاً هم اشاره شد دیسک مجازی در حقیقت یک فایل و یا چند فایل بر روی دیسک کامپیوتر میزبان می‌باشد در صورتیکه بخواهید اطلاعات مربوط به **Virtual Disk** بر روی یک فایل مدیریت شود گزینه **Store virtual disk as a single file** را انتخاب و در صورتیکه بخواهید اطلاعات مربوط به **Virtual Disk** بر روی چند فایل مدیریت شود گزینه **Split virtual disk into multiple files** را انتخاب نمایید.

(۲) **Use an existing virtual disk:** با انتخاب این گزینه این امکان به شما داده می‌شود که از **Virtual Disk**‌ی که از قبل در کامپیوتر میزبان (Host) شما ذخیره شده است بتوانید استفاده نمایید. جهت استفاده از این امکان کافی است که فایل مربوط به **Virtual Disk** را **Browse** نمایید. (تصویر زیر)

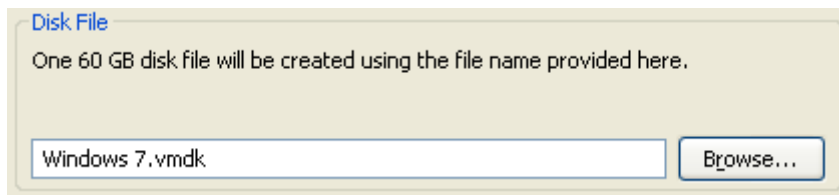


(۳) **Use a physical disk (for advanced users):** با انتخاب این گزینه این امکان به شما داده می‌شود که بتوانید به طور مستقیم از دیسک‌های و پارتیشن‌های مربوط به هر کدام از دیسک‌های کامپیوتر میزبان (Host) بتوانید استفاده نمایید. در صورتیکه این گزینه را انتخاب نمایید در فرم زیر می‌توانید تعیین نمایید که کدام یک از دیسک‌ها جهت استفاده **Virtual Machine** در نظر گرفته شود.



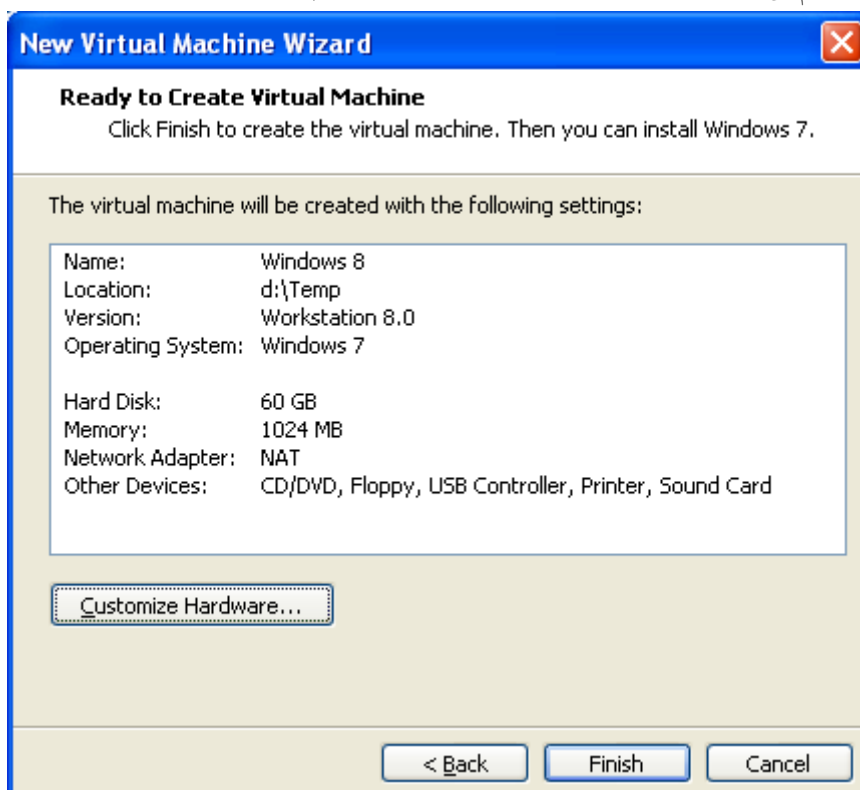
چنانچه بخواهید کلیه پارتیشن‌های مربوط به دیسک مورد نظر شما به عنوان پارتیشن‌های **Virtual Machine** در نظر گرفته شود کافی است گزینه **Use entire disk** را انتخاب نمایید. و اگر بخواهید بعضی از پارتیشن‌های مربوط به دیسک مورد نظر (به طور انتخابی) به عنوان پارتیشن برای **Virtual Machine** در نظر گرفته شود کافی است گزینه **Use individual partitions** را انتخاب نمایید.

۱۱- در این مرحله تنظیمات مربوط به محل ذخیره شدن فایل Virtual Disk را در کامپیوتر میزبان (Host) مشخص می‌نمایید (تصویر زیر). نحوه نوشته شدن اطلاعات در این فایل بسته به نحوه پیکربندی Disk برای Virtual Machine (مرحله ۱۰) می‌باشد.

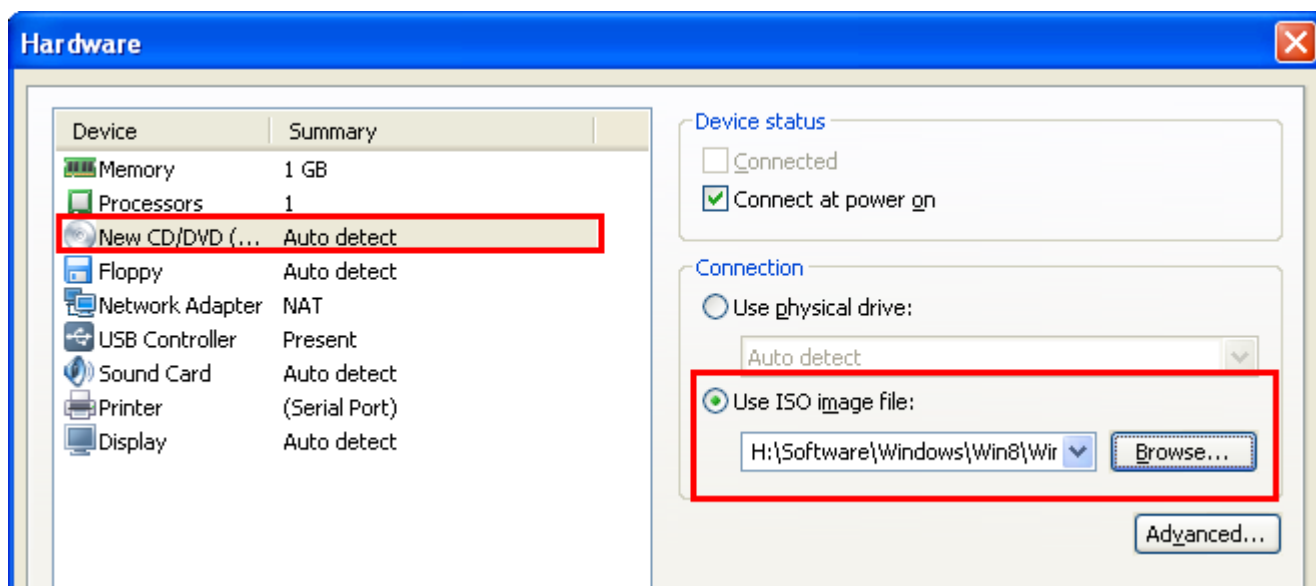


نحوه ذخیره شدن اطلاعات داخل فایل vmdk	نحوه پیکربندی Disk برای Virtual Machine
در این حالت اطلاعات Virtual Disk داخل فایل vmdk ذخیره شده و ظرفیت آن حداکثر می‌تواند به اندازه maximum disk size باشد.	Create a new virtual disk
در این حالت شما از اطلاعات موجود در فایل vmdk می‌کنید که از قبل داشته‌اید استفاده می‌کنید.	Use an existing virtual disk
در این حالت اطلاعات نحوه دسترسی به Diskها و Partitionهای مربوط به سیستم میزبان (Host) در داخل فایل vmdk ذخیره می‌شود.	Use a physical disk (for advanced users)

۱۲- در این مرحله VMware اعلام می‌نماید که تنظیمات مربوط به Virtual Machine پایان یافته است.

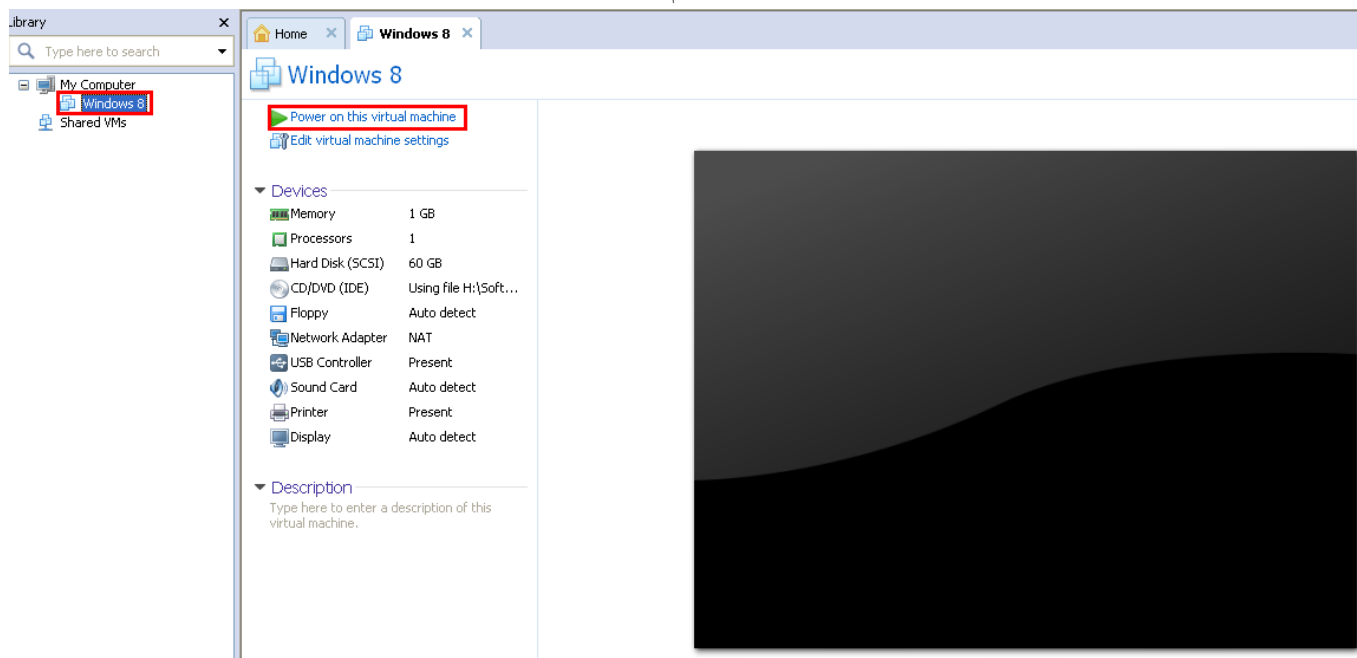


اما نکته باقیمانده این است که شما باید آدرس ISO File مربوط به Windows 8 را در این قسمت تنظیم نمایید. برای این کار کافی است که بر روی دکمه Customize Hardware کلیک کنید تا پنجره زیر برای شما نمایش داده شود. پس از آن در این پنجره بر روی گزینه New CD/DVD ... کلیک کنید و همانند تصویر آدرس ISO File مربوط به Windows 8 را انتخاب نمایید.



حال چنانچه این فرم و را تایید نموده و با فشار دادن دکمه Finish عملیات پیکربندی Virtual Machine اعلام نمایید. در این شما می توانید Windows 8 را به شکل Virtual بر روی کامپیوتر خود راه اندازی نمایید.

۱۳- جهت نصب Windows 8 کافی است همانند تصویر زیر بر روی دکمه Power on this virtual machine کلیک نمایید تا Virtual Machine روشن شده تا شما بتوانید مراحل نصب Windows 8 را انجام دهید.



پایان

با تشکر

مسعود طاهری

شهریور ماه ۱۳۹۰